

РАССМОТРЕН И УТВЕРЖДЕН
на заседании Педагогического совета
АНО ДО ПАРАЛЛЕЛИ
от « _____ »,
Протокол № _____

УТВЕРЖДАЮ:

Директор АНО ДО ПАРАЛЛЕЛИ
Щевьева Г.С.
Приказ № _____ от _____



ОТЧЕТ

О РЕЗУЛЬТАТАХ САМООБСЛЕДОВАНИЯ АВТОНОМНОЙ НЕКОММЕРЧЕСКОЙ ОРГАНИЗАЦИИ ДОПОЛНИТЕЛЬНОГО ОБРАЗОВАНИЯ «ЦЕНТР ХУДОЖЕСТВЕННОГО И ЭСТЕТИЧЕСКОГО РАЗВИТИЯ «ПАРАЛЛЕЛИ» ЗА УЧЕБНЫЙ ГОД

СОДЕРЖАНИЕ

| №№ | Наименование раздела | Стр. |
|----|--|-------|
| 1 | Введение | 3 |
| 2 | Организационно-правовое обеспечение образовательной организации | 4-7 |
| 3 | Структура и система управления | 7-8 |
| 4 | Образовательные программы по видам искусства | 8-9 |
| 5 | Качество подготовки выпускников | 10-12 |
| 6 | Качество организации учебного процесса | 12-14 |
| 7 | Внутренняя система оценки качества образования | 14-16 |
| 8 | Воспитательная работа | 16-18 |
| 9 | Конкурсная деятельность. Реализация творческих проектов | 18-19 |
| 10 | Качество кадрового обеспечения | 19-21 |
| 11 | Методическое обеспечение образовательного процесса | 21 |
| 12 | Показатели деятельности организации дополнительного образования, подлежащей самообследованию на 01.04.2019 г | 22-26 |
| 13 | Качество учебно-методического, информационного и библиотечного обеспечения | 26-27 |
| 14 | Качество материально-технической базы | 27-27 |
| 15 | Общие выводы | 27-28 |

I. ВВЕДЕНИЕ

Самообследование Автономной некоммерческой организации дополнительного образования «Центр художественного и эстетического развития «ПАРАЛЛЕЛИ», далее АНО ДО ПАРАЛЛЕЛИ, проводилось в соответствии с Законом Российской Федерации «Об образовании в Российской Федерации» от 29.12.2012 г. N 273-ФЗ, Постановлением Правительства Российской Федерации от 16.03.2011 г. № 174 «Об утверждении положения о лицензировании образовательной деятельности», нормативными приказами и письмами Министерства образования и науки Российской Федерации, Министерства культуры Российской Федерации,

Отчет составлен по материалам самообследования деятельности АНО ДО ПАРАЛЛЕЛИ по состоянию на 01.12. 2019 г.

При самообследовании анализировались:

- организационно-правовое обеспечение образовательной деятельности;
- структура и система управления;
- образовательная деятельность, в целом (соответствие содержания учебных планов и образовательных программ, соответствие качества подготовки выпускников по результатам текущей успеваемости и итоговых аттестаций требованиям к минимуму содержания и уровню подготовки выпускников, качество организации учебного процесса);
 - воспитательная деятельность;
 - конкурсная деятельность
 - методическая работа МБУ
 - кадровое обеспечение образовательного процесса по заявленным образовательным программам (качественный состав педагогических кадров);
 - учебно-методическая литература и иные библиотечно-информационные ресурсы и средства обеспечения образовательного процесса, необходимые для реализации образовательных программ;
 - материально-техническая база (обеспеченность образовательного процесса необходимым оборудованием).

Глубокие изменения, происходящие во всех сферах общественной жизни России, ее последовательное включение в общемировую образовательную систему, оказали существенное влияние и на развитие художественного образования, потребовали введения в практику новых форм и методов этой деятельности, внедрения современных технологий обучения.

II. ОРГАНИЗАЦИОННО-ПРАВОВОЕ ОБЕСПЕЧЕНИЕ ОБРАЗОВАТЕЛЬНОЙ ДЕЯТЕЛЬНОСТИ

Автономная некоммерческая организация дополнительного образования «Центр художественного и эстетического развития «ПАРАЛЛЕЛИ», далее АНО ДО ПАРАЛЛЕЛИ создано в 2012 году решением учредителя Щевьевой Галиной Сергеевной, как художественная школа

Учреждение является некоммерческой организацией дополнительного образования, осуществляющей свою деятельность в сфере культуры и образования, созданной в целях развития мотивации личности к познанию и творчеству, не преследующей извлечения прибыли в качестве основной цели своей деятельности.

Юридический и фактический адрес: 143985, Московская обл. г. Балашиха, мкр. Железнодорожный ул. Пролетарская д.7 помещение 7

Учреждение в своей деятельности руководствуется Конституцией Российской Федерации, Законом Российской Федерации «Об образовании в Российской Федерации», федеральными законами, указами и распоряжениями Президента Российской Федерации, постановлениями и распоряжениями Правительства Российской Федерации, Международными актами в области защиты прав ребенка, нормативными правовыми актами Министерства образования и науки Российской Федерации и иными Законами и нормативными правовыми актами Российской Федерации, Московской области и Уставом Учреждения.

Учреждение является юридическим лицом, имеет обособленное имущество на праве оперативного управления, самостоятельный баланс, может от своего имени приобретать и осуществлять имущественные и неимущественные права, нести обязанности, быть истцом и ответчиком в суде в соответствии с законодательством Российской Федерации.

Право на ведение образовательной деятельности и льготы, установленные действующим законодательством Российской Федерации, возникают у Учреждения с момента выдачи ему лицензии (разрешения).

Учреждение имеет печать установленного образца с полным наименованием учреждения на русском языке. Учреждение вправе иметь штамп и бланки со своим наименованием.

Учреждение обеспечивает доступ к информации о своей деятельности в порядке, установленном законодательством Российской Федерации и муниципальными правовыми актами Московской области.

Учреждение осуществляет в соответствии с муниципальными заданиями деятельность, связанную с выполнением работ, оказанием услуг, относящихся к его основным видам деятельности.

Собственником имущества Учреждения является Учредитель, помещения для осуществления образовательной деятельности находятся в аренде

Организационно-правовое обеспечение образовательной деятельности – одно из главных задач, которые стоят перед администрацией Учреждения.

ИНФОРМАЦИОННО-АНАЛИТИЧЕСКАЯ СПРАВКА

| | |
|---|---|
| Официальное наименование учреждения | Автономная некоммерческая организация дополнительного образования «Центр художественного и эстетического развития «ПАРАЛЛЕЛИ» |
| Сокращенное | АНО ДО ПАРАЛЛЕЛИ |
| Юридический адрес и место нахождения | 143985, М.О., Балашиха, мкр. Железнодорожный, ул. Пролетарская д.7 помещение 7 |
| Телефон, факс | 8 495 522 89 67 8 495 567 30 05 |
| WEB-сайт и E-mail | centr-paralleli.ru parallart@mai.ru |
| Директор | Щевьева Галина Сергеевна |
| Организационно-правовая форма | Автономная некоммерческая организация |
| Тип учреждения | Образовательное учреждение дополнительного образования |
| Вид учреждения | Художественная школа |
| Учредители | Щевьева Галина Сергеевна |
| Место нахождение (юридический адрес) Учредителя | 143985, М.О., Балашиха, мкр. Железнодорожный, ул. Пролетарская д.7 помещение 7 |
| ОГРН | 1125000003017 от 17 мая 2012 г. |
| ИНН/КПП | 5012998086 /501201001 |
| Коды статистики | ОКПО 37616523 ОКАТО 46404000000 ОКТМО 4670400000 |
| Собственность помещений | Аренда |
| Собственник имущества | Щевьева Галина Сергеевна |
| Лицензия на осуществление образовательной деятельности | Лицензия №77767 от 26 ноября 2018г, Серия 50Л01 №0009647, бессрочно. |
| Основной вид деятельности | Образование дополнительное детей и взрослых (85.41) |
| АНО ДО ПАРАЛЛЕЛИ является образовательным учреждением дополнительного образования детей художественного –эстетической направленности в области изобразительного искусства | |

Все занятия в АНО ДО ПАРАЛЛЕЛИ-платные

11. В Учреждении была принята новая **Программа развития** на 2019-2023годы, утвержденная директором, приказ № 32-ОД от 27 декабря 2019 г., согласованная Учредителем 27.12. 2019 г.

12.В Учреждении 17 декабря 2018 года произведен плановый **пересмотр инструкций по охране труда** со сроком действия 5 лет: по 17 декабря 2023 года.

13. **Сайт Учреждения** был зарегистрирован в 2012г

14. В декабре 2018 г. был разработан и принят важный документ для образовательной организации: **«Положение о расследовании и учете несчастных случаев с обучающимися»** и приложения к нему.

18. Важным нормативным документом, устанавливающим гарантию трудовых прав и свобод работников и обучающихся, создание для них благоприятных условий труда являются **«Правила внутреннего распорядка»**, соответствующие Трудовому Кодексу РФ и учитывающие специфику функционирования Учреждения.

19. Взаимоотношения между участниками образовательного процесса регламентируются Уставом и **Договорами с родителями** (законными представителями), определяющими уровень получаемого образования, сроки обучения и другие условия.

20. Наряду с вышеуказанными локальными актами локальными нормативными актами Учреждения также являются:

- приказы и распоряжения директора;
- внутренние локальные акты;
- трудовые договора;
- должностные инструкции работников Учреждения;
- другие документы.

21. В июне 2018 г. в соответствии с п.8 ст. 7 Федерального закона Российской Федерации № 54-ФЗ «О применении контрольно-кассовой техники при осуществлении наличных денежных расчетов и (или) расчетов с использованием электронных средств платежа» в Учреждении установлена онлайн-касса.

Выводы и рекомендации:

АНО ДО ПАРАЛЛЕЛИ располагает необходимыми организационно-правовыми документами на ведение образовательной деятельности, реальные условия которой соответствуют требованиям, содержащимся в них.

Вместе с тем в Учреждении есть проблемы в организационно-правовом обеспечении образовательной деятельности, которые требуют доработки:

- в соответствии с требованиями Федерального законодательства Российской Федерации необходимо приобрести, установить и использовать в работе на компьютерах Учреждения лицензионное программное обеспечение;

➤ Учреждению необходимо провести планомерные мероприятия по соответствию педагогических работников требованиям образовательного стандарта;

➤ с целью доработки, обновления, привести в соответствие с современными требованиями локальные акты Учреждения, касающиеся расписания занятий, ведения журналов учебных занятий и другие.

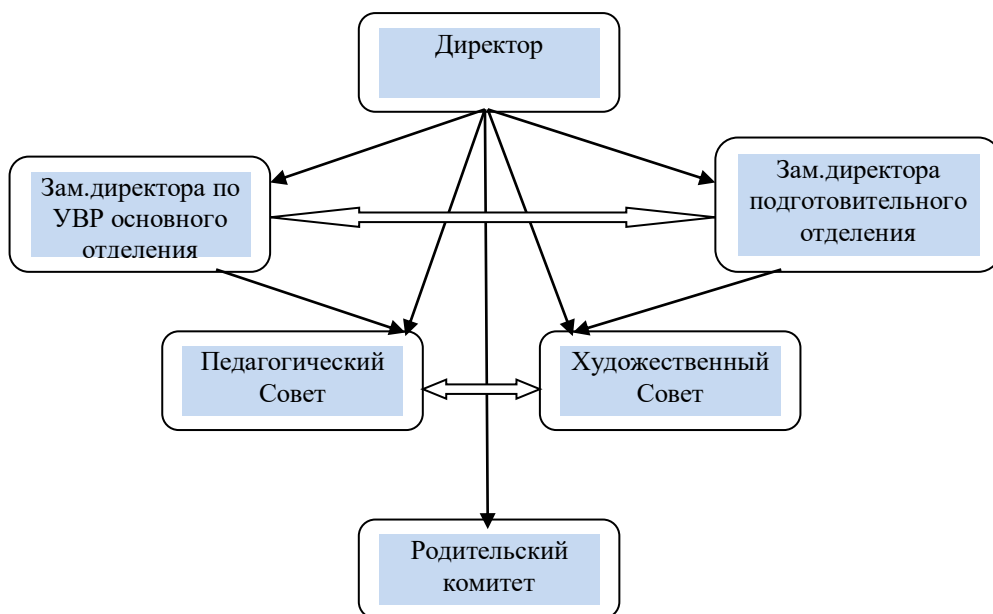
II. СТРУКТУРА И СИСТЕМА УПРАВЛЕНИЯ

В соответствии с Уставом, нормативными правовыми актами, действующими в Российской Федерации, самостоятельно в формировании своей структуры. Управление осуществляется в соответствии с действующим законодательством, Уставом, Программой развития Учреждения.

Органами управления Учреждения являются Директор Учреждения, и иные органы управления Учреждения.

Формами самоуправления Учреждением являются Общее собрание, Педагогический совет, Художественный совет и Родительский комитет, компетенцию которых, определяет Устав Учреждения и локальные акты.

Преподавательский состав формируется в соответствии со штатным расписанием.



Учреждение работает по согласованному и утвержденному плану работы на учебный год. Все мероприятия (педагогические советы, заседания художественного совета, административные совещания) проводятся в соответствии с утвержденным планом работы. Не менее одного раза в месяц насущные вопросы деятельности Учреждения решаются на совещании при директоре, в котором принимают участие заместители директора, приглашенные педагоги и заинтересованные работники Учреждения. Многие организационные

вопросы решаются в индивидуальном порядке с заинтересованными работниками.

Выводы и рекомендации:

В целом, структура АНО ДО ПАРАЛЛЕЛИ и система управления достаточны и эффективны для обеспечения выполнения функций Учреждения в сфере дополнительного образования в соответствии с действующим законодательством Российской Федерации.

Собственная нормативная и организационно-распорядительная документация соответствует действующему законодательству РФ.

Имеющаяся система взаимодействия обеспечивает жизнедеятельность всех структурных подразделений Учреждения и позволяет ему успешно вести образовательную деятельность в области художественного образования.

IV. ОБРАЗОВАТЕЛЬНЫЕ ПРОГРАММЫ ПО ВИДАМ ИЗОБРАЗИТЕЛЬНОГО ИСКУССТВА

В соответствии с лицензией АНО ДО ПАРАЛЛЕЛИ имеет на право ведения образовательной деятельности и приложением к ней (регистрационный № 77767 от 26.11.2018 г., Серия 50Л01 № 0009647, приложение к лицензии Серия 50П01 №0009806 от 26.11.2018г), Учреждение имеет право оказывать следующие образовательные услуги – «дополнительное образование детей и взрослых».

Планируя набор учащихся на 2018-2019 учебный год, администрация АНО ДО ПАРАЛЛЕЛИ учитывала требования Плана мероприятий «дорожной карты» по перспективному развитию новостроек и микрорайонов города

С 01 сентября 2018 года в Учреждении реализуются следующие дополнительные *предпрофессиональные* общеобразовательные программы по ИЗО, лепке, аппликации, введение в дизайн.

С 01 сентября 2018 года в Учреждении реализуются следующие дополнительные *общеразвивающие* общеобразовательные программы в области искусств:

| № п\п | Образовательные программы, направления и специальности по основному отделению | | |
|-------|---|--|---------------------------|
| | Направленность (наименование) образовательной программы | Вид образовательной программы (основная, дополнительная) | Нормативный срок освоения |
| 1 | Живопись | дополнительная | 3-4 |
| 2 | Рисунок | дополнительная | 3-4 |
| 3 | Композиция | дополнительная | 4 |
| 4 | История искусств | дополнительная | 3-4 |
| 5 | Графический дизайн | дополнительная | 4 |
| 6 | Скульптура | дополнительная | 2 |
| 7 | Декоративно-прикладное искусство | дополнительная | 3 |

В соответствии с рекомендациями, в целях обеспечения прав учащихся, осваивающих дополнительные общеобразовательные *программы художественно-эстетической направленности*, на полноту освоения данных программ, выполнения норм статьи 4 Гражданского кодекса Российской Федерации, а также в целях приведения содержания образования в соответствие с требованиями Федерального закона «Об образовании в Российской Федерации», приказом Учреждения от 18 марта 2016 года № 50-з, программы художественно-эстетической направленности были переименованы в дополнительные общеразвивающие программы.

Обучение в Учреждении производится по следующим дополнительным ***общеразвивающим*** программам (программам художественно-эстетической направленности) в области искусств, которые планомерно завершают свое действие:

По указанным направлениям в случае профессионального ориентирования учащимся предоставляется право на дополнительное время обучения по программе (до момента поступления по выбранной специальности), по которой учащийся получал дополнительное образование.

Выводы и рекомендации:

Ведение образовательной деятельности и организация образовательного процесса в Учреждении осуществляется в соответствии с Уставом и лицензией на право осуществления образовательной деятельности.

Разнообразие программ, которые реализует Учреждение, позволяет потребителям осуществить свой выбор.

Вместе с тем, необходимо планомерно улучшать материальную базу Учреждения в соответствии с требованиями предпрофессиональных программ и расширять спектр реализации предпрофессиональных программ в Учреждении.

С будущего учебного года запланировано введение предпрофессиональных программ по выбранным дисциплинам.

V. КАЧЕСТВО ПОДГОТОВКИ ВЫПУСКНИКОВ

Качеству содержания подготовки выпускников АНО ДО ПАРАЛЛЕЛИ придает важнейшее значение. При проверке данного вопроса при самообследовании исходили из степени соответствия имеющейся организационно-планирующей документации требованиям нормативных актов в области дополнительного образования. Детальному анализу подвергались образовательные программы, учебные планы и весь комплекс учебно-методического сопровождения.

Учебные планы при реализации дополнительных *предпрофессиональных* общеобразовательных программ разработаны на основании рекомендаций

Министерства культуры Российской Федерации к реализации выше указанных программ от 2012 года.

В Учреждении разработаны и утверждены в установленном порядке по всем образовательным программам итоговые требования к выпускникам.

По всем учебным дисциплинам преподавателями разработаны рабочие образовательные программы.

Все рабочие образовательные программы прошли обсуждение на художественных советах и утверждение на педагогических советах. Программы ежегодно совершенствуются и модифицируются.

С целью выполнения программ учебных предметов индивидуальных дисциплин преподавателями ведутся индивидуальные планы учащихся.

В целом, учебно-методическая документация разработана на достаточном профессиональном уровне, обеспечен единый технологический подход, что в значительной степени облегчает самостоятельную работу выпускников в отношении межпредметных связей.

Таким образом, структура, содержание и трудоемкость учебных планов подготовки выпускников отвечают требованиям к минимуму содержания и уровню подготовки выпускников.

В Учреждении сформирована комплексная система ранней профессиональной ориентации учащихся, главная задача которой – опережающая профессиональная ориентация, направленная на оптимизацию профессионального самоопределения учащегося в соответствии с его желаниями, склонностями, способностями и индивидуально-личностными особенностями.

Основные направления ранней профессиональной ориентации учащихся:

- установление долговременных двухсторонних отношений с образовательными учреждениями в области культуры и искусства с целью продолжения образования по соответствующей специальности;

- участие в конкурсах, фестивалях, выставках;

- организация проведения собраний с целью информирования учащихся и их родителей (законных представителей);

- организация творческих встреч с преподавателями и студентами ВУЗов художественной направленности

Итоговая аттестация осуществляется в соответствии с Положением об итоговой аттестации выпускников и проводится в форме защиты дипломных работ в количестве 3-х по композиции, пейзажу и автопортрету. Кроме того, учащийся должен представить не менее одной работы по творческой мастерской. Персональный состав экзаменационной комиссии утверждаются в установленном порядке.

Итоговая аттестация выпускника АНО ДО ПАРАЛЛЕЛИ является обязательной и осуществляется после освоения образовательной программы в полном объеме.

Текущая и итоговая аттестация выпускников осуществляется в установленные сроки.

Перечень дисциплин, выносимых на итоговую аттестацию, определяется учебным планом.

Выпускнику, прошедшему в установленном порядке итоговую аттестацию, выдается Свидетельство установленного образца. Основанием выдачи Свидетельства является решение аттестационной комиссии, решение Педагогического Совета и приказ директора Учреждения.

Анализ содержания подготовки выпускников через организацию учебного процесса по всему перечню учебных дисциплин, реализуемых в АНО ДО ПАРАЛЛЕЛИ, показывает, что учебный процесс организован в соответствии с нормативными требованиями дополнительного образования.

Информация о выпускниках, поступивших в СУЗы, ВУЗы:

| Год | Кол-во поступивших В ВУЗ и СУЗ | % |
|---|-----------------------------------|------|
| 2017год | 8 человек | |
| 2018год | 7 человек | |
| 2019год | 8 человек | |
| Итого средний показатель поступивших в ВУЗы и СУЗы 2017-2019г | 7,66 | 6,43 |

Выводы и рекомендации:

Уровень требований, предъявляемых при итоговых аттестациях, и результаты позволяют положительно оценить качество подготовки выпускников.

Результаты анализа учебных планов выпускных классов показали, что учебные планы по своей форме и структуре соответствуют предъявляемым примерным требованиям. При анализе структурного соответствия циклов дисциплин, общих объемов нагрузки по циклам дисциплин, объемов нагрузки отклонений не выявлено.

Показатели средней недельной нагрузки соответствуют требованиям. Нарушений норматива средней предельной нагрузки не выявлено.

VI. КАЧЕСТВО ОРГАНИЗАЦИИ УЧЕБНОГО ПРОЦЕССА

АНО ДО ПАРАЛЛЕЛИ осуществляет образовательный процесс в соответствии с образовательными программами, разрабатываемыми и утверждаемыми Учреждением самостоятельно.

Организация образовательного процесса (в том числе начало и окончание учебного года, продолжительность каникул) регламентируется:

- учебными планами, утверждаемыми Учреждением самостоятельно и согласованными с Учредителем;
- годовым календарным учебным графиком, согласованным с Учредителем;
- расписанием занятий.

Предельная недельная учебная нагрузка на одного учащегося устанавливается в соответствии с учебным планом, возрастными и психофизическими особенностями учащихся, нормами СанПиН.

Единицей измерения учебного времени и основной формой организации учебного процесса в Учреждении является урок. Продолжительность одного урока составляет 40 минут в соответствии учебным планом и нормами СанПиН.

Формами промежуточной аттестации могут быть: просмотры полугодовые и четвертные

В Учреждении установлена пятибалльная система оценок.

Перевод учащихся в следующий класс по итогам учебного года осуществляется приказом директора школы на основании решения педагогического совета.

Учебные планы при реализации дополнительных предпрофессиональных общеобразовательных программ АНО ДО ПАРАЛЛЕЛИ разработаны на основании рекомендаций Министерства культуры Российской Федерации к реализации выше указанных программ от 2012 года.

Учебный план является основным документом, отвечающим всем требованиям для выполнения образовательных программ, адаптированных к организации педагогического процесса.

В учебных планах определяется максимальный объем учебной нагрузки, распределяется учебное время по классам и образовательным областям, определяется уровень требований к качеству обучения и воспитанию учащихся.

Учебные планы состоят из двух частей – инвариативной (неизменной) и вариативной.

Инвариативная часть учебного плана – основа обучения в Учреждении.

Вариативный метод в учебных планах воплощается на уровне предмета по выбору и индивидуального учебного плана. Все учебные планы различны по содержанию и способствуют дифференцированному обучению и индивидуальному подходу.

Коррекция учебного плана происходит за счет введения в вариативный компонент дополнительных предметов, а именно предметов по выбору. Такая необходимость вызвана следующими факторами:

- повышение уровня качества образования;
- приоритетными направлениями в образовательной политике;
- удовлетворение образовательных потребностей учащихся и их родителей;
- повышение качества знаний, умений и навыков учащихся в различных областях образования;

- создание каждому учащемуся условий для самоопределения, саморазвития и самореализации;

- изменение количества учебных часов в неделю.

Образовательная деятельность осуществляется в процессе учебной работы и внеурочных мероприятий. Для ведения образовательного процесса установлены следующие формы проведения занятий:

- индивидуальные, мелкогрупповые и групповые занятия с преподавателем;

- консультационные часы (для предпрофессиональных программ);

- контрольные мероприятия, предусмотренные учебными планами и программами (контрольные уроки, зачеты, экзамены, академические концерты);

- культурно-просветительские мероприятия (лекции, беседы, концерты, фестивали и т.д.);

- внеурочные классные мероприятия (посещение с преподавателем музеев, выставок и т.д., творческие встречи и т.д.).

АНО ДО ПАРАЛЛЕЛИ большое внимание уделяет организации и совершенствованию учебного процесса. Обновлен ряд нормативных документов, регламентирующих организацию учебного процесса. С целью самоконтроля за обеспечением учебного процесса необходимой методической и учебной литературой, произведена перепись всего книжного фонда, во всех учебных классах произведен переучет всего оборудования классов.

Сравнительный анализ успеваемости

| Ступени обучения | 2016-2017 учебный год | 2017-2018 учебный год | 2018-2019 учебный год | Динамика успеваемости |
|------------------|-----------------------|-----------------------|-----------------------|-----------------------|
| 1 курс | 100% | 100% | 100% | стабильная |
| 2 курс | 100% | 100% | 100% | стабильная |
| 3 курс | 100% | 100% | 100% | стабильная |
| 4 курс | 100% | 100% | 100% | стабильная |
| Всего | 100% | 100% | 100% | стабильная |

Качественный и количественный показатели реализации образовательных программ за анализируемый период:

| Отделение | Количество учащихся | | Количество выпускников | Количество выпускников, окончивших учебный год на «5» и «4-5», в % | Количество выпускников, окончивших учебный год с «3» в % |
|------------------|---------------------|---------------|------------------------|--|--|
| | На начало года | На конец года | | | |
| 2016-2017 уч. г. | 14 | 14 | 46 | 100% | 0 |
| 2017-2018 уч. г. | 13 | 14 | 30 | 100% | 0 |
| 2018-2019 уч.г. | 14 | 115 | 35 | 100% | 0 |

КОНТИНГЕНТ ШКОЛЫ ИСКУССТВ ЗА 3 ПОСЛЕДНИХ ГОДА

| Учебный год | Общее количество | Общее количест | Количество выбывших учащихся | Сохранность | Потеря контингента | Сохранность контингента |
|-------------|------------------|----------------|------------------------------|-------------|--------------------|-------------------------|
|-------------|------------------|----------------|------------------------------|-------------|--------------------|-------------------------|

| | обучающихся на начало учебного года | во обучающихся на конец учебного года | всего | из них по болезни | из них смена места жительства | из них по другим причинам | контингент по ДШИ в целом в % | по ДШИ в целом в % | без учета выбывших по уважительным причинам в % |
|------------------------------|-------------------------------------|---------------------------------------|-------|-------------------|-------------------------------|---------------------------|-------------------------------|--------------------|---|
| 2016-2017 | 123 | 131 | - | - | - | - | 106,5 | +7,8% | 100 |
| 2017-2018 | 127 | 126 | 1 | - | 0 | 1 | 99,2 | 6,7 | 100 |
| 2018-2019 | 120 | 99 | 21 | - | - | 21 | 82,5 | 0,8 | 100 |
| Средний показатель за 3 года | 123 | 119 | 21 | - | - | 21 | 96,7 | 17 | 96,5% |

Выводы и рекомендации:

Учебные планы полностью оснащены рабочими образовательными программами.

Организация учебного процесса соответствует требованиям действующих нормативно-правовых документов.

Качественный и количественный показатели реализации образовательных программ стабильны.

Показатель сохранности контингента за 3 года, в среднем, соответствует нормативу, количество выбывших учащихся, как правило связано с материальным положением в семье учащегося и невозможностью оплачивать обучение. При изменении материального положения в семье, как правило учащиеся возвращаются.

VII. ВНУТРЕННЯЯ СИСТЕМА ОЦЕНКИ КАЧЕСТВА ОБРАЗОВАНИЯ

Качество образования – комплексная характеристика образовательной деятельности и подготовки учащегося, выражающая их степень соответствия федеральным государственным требованиям (далее - ФГТ) или потребностям физического лица, в интересах которого осуществляется образовательная деятельность, в том числе степень достижения планируемых результатов образовательной программы. Основными пользователями результатов системы оценки качества образования Учреждения являются: администрация и педагогические работники, учащиеся и их родители, органы управления образованием, представители общественности.

Результаты текущей успеваемости фиксируются в журналах преподавателей в виде оценок успеваемости по 5-балльной системе за урок, за полугодие и за учебный год. Итоговые оценки дублируются в «Общешкольной ведомости». Ведомость хранится постоянно, что дает возможность по мере необходимости результаты успеваемости использовать для обработки.

Результаты текущей успеваемости, проблемы посещаемости занятий, результаты переводных и выпускных контрольных мероприятий

рассматриваются на заседаниях художественного совета, на педсоветах, на совещании при директоре.

По результатам сдачи выпускных экзаменов учащимся выдается свидетельство.

Рассмотрим функционирование внутренней системы оценки качества образования по специализациям и направлениям программ.

Сравнительный анализ качества знаний за 3 учебных года

| Ступени обучения | 2016-2017 | | 2017-2018 | | 2018-2019 | | Динамика |
|-------------------------|------------------|-----------------|--------------------------|-----------------|--------------------------|-----------------|-----------------|
| | Средний балл по | Качество знаний | Средний балл по предмету | Качество знаний | Средний балл по предмету | Качество знаний | |
| Всего по ДШИ | 4,89 | 97,8% | 4,78 | 95,6% | 4,91 | 98,2% | стабильная |

Сравнительный анализ качества знаний за 3 учебных года показывает, в целом, стабильную динамику

МОНИТОРИНГ КАЧЕСТВА ОБРАЗОВАНИЯ ПРЕДУСМАТРИВАЕТ:

1. *Качество подготовки выпускников и уровень реализуемых образовательных программ.*

Анализ выпускников АНО ДО ПАРАЛЛЕЛИ, показывает, что за весь период обучения (по 01.12.2019 г.) завершили обучение 241 человек, из них 36 или 14,93% выпускников поступили в профильные учебные заведения. Для осуществления профессиональной ориентации в Учреждении ведется разъяснительная работа с учащимися и их родителями, учащиеся посещают мероприятия в ВУЗАХ– День открытых дверей.

2. *Кадровое обеспечение.*

В целом, АНО ДО ПАРАЛЛЕЛИ укомплектовано кадрами. Из 11 педагогических работников все 11 имеют высшее образование Уровень квалификации преподавателей соответствует направлению преподаваемых предметов.

3. *Информационно-техническое оснащение образовательного процесса.*

Учреждение имеет возможность копировать, сканировать, принимать, отправлять информацию и др.

4. *Показатели, устанавливающие соответствие деятельности образовательного учреждения требованиям законодательства РФ в части обеспечения в нем прав участников образовательного процесса.*

По состоянию на 01 декабря 2019 года в Учреждении не зафиксировано жалоб со стороны участников образовательного процесса. В личных делах всех работников и учащихся находится согласие на обработку персональных данных. Все работники имеют справки об отсутствии судимости. Учащиеся имеют справки о состоянии здоровья. В АНО ДО ПАРАЛЛЕЛИ проводятся планомерные инструктажи по технике безопасности и охране труда с

работниками и с обучающимися. Школа располагает всеми необходимыми документами, которые дают право на осуществление образовательной деятельности в соответствии с законодательством РФ.

Выводы и рекомендации:

Внутренняя система оценки качества образования служит, в конечном итоге, повышению качества образования в Учреждении. В АНО ДО ПАРАЛЛЕЛИ целенаправленно осуществляются мероприятия по повышению качества образования по разным направлениям деятельности.

VIII. ВОСПИТАТЕЛЬНАЯ РАБОТА

Реализация комплекса воспитательных мероприятий осуществляется с учетом действующего законодательства Российской Федерации, планов воспитательной работы Учреждения и внутренних локальных актов.

Одним из направлений духовно-нравственного и патриотического воспитания учащихся является знакомство с культурным наследием нашей страны.

Информационное обеспечение организации и проведения внеучебной работы представлено наличием доступных для учащихся источников информации, таких, как информационные стенды, которые отражают направления воспитательной деятельности, сайт Учреждения.

В настоящее время в АНО ДО ПАРАЛЛЕЛИ оформлены:

Уголок *«Информация»* заполнен копиями основных документов: Устава, лицензии (и приложения к ней), санитарно-эпидемиологического заключения, заключения пожарной службы, и др.

Стенд *«Расписание»* расположены расписания всех преподавателей, а также размещаются афиши, объявления, приказы, итоги проведенных конкурсов и др.

Уголок для поступающих предоставляет информацию для родителей и абитуриентов по вопросам, связанным с поступлением на обучение по предпрофессиональным и общеразвивающим программам, а также информацию для тех, кто ориентирован на поступление в профильные ВУЗы, СУЗы

Уголок *с творческими работами учащихся* дает представление о работах, выполненных на занятиях по изобразительному искусству,

Сайт Учреждения дает представление об образовательном учреждении, образовательных программах, локальных актах Учреждения, его материальной базе и др., также имеет новостную ленту, которая постоянно обновляется, страничку для учащихся и родителей, содержит творческие результаты работы преподавателей и учащихся.

Воспитательная работа охватывает весь педагогический процесс и

внеурочную деятельность. Большое внимание уделяется решению следующих задач:

- формированию личностных качеств: высокой нравственности, милосердия, порядочности;
- усиления внимания к патриотическому и гражданскому воспитанию через пробуждение интереса к истокам русской истории, к культуре и к народному творчеству;
- воспитанию чувства патриотизма с помощью изучения работ художников
- развитию художественного вкуса и культуры учащихся на примерах духовных традиций русского народа;
- приобщению к художественному творчеству, выявление одарённых детей;
- формированию здорового образа жизни через сотрудничество с родителями;
- приобщению к воспитательной работе семьи, включению семьи в единое воспитательное пространство.

Педагоги и учащиеся принимают постоянное участие

- в конкурсах организованных картинной галереей «ВЗГЛЯД РЕБЕНКА»,
- принимают участие в Обласном конкурсе «Юные таланты Московии» Дизайн: Вчера, сегодня, завтра».
- Ежегодно Учащиеся и педагоги участвуют в Международном пленэре юных художников в г. Владимире,
- Очный конкурс юных художников «Яблочный спас» в г. Ковров
- Совместно с Молодежной организацией ДОМ МИРА, учащиеся и педагоги ежегодно выезжают на Международный пленэр юных художников «С мольбертом по Европе»
- Мосгаз зажигает звезды
- Всероссийский конкурс портрета «МОЙ СОВРЕМЕННОК»

На базе АНО ДО ПАРАЛЛЕЛИ ежегодно проводятся

- областные конкурсы «Мой край родной» (на базе АНО ДО ПАРАЛЛЕЛИ рисуют вместе до 30 организаций дополнительного образования М.О., до 100 учащихся, , мероприятие включено в план Министерства культуры по проведению областных конкурсов,
- Всероссийский конкурс «Мой край родной (принимает участие до 100 организаций культуры и образования, общее количество работ до 600шт)
- Школьные конкурсы
 1. Я люблю рисовать! Я художник!
 2. День матери
 3. Хэллоуин

4. Рождественская открытка
5. Рождество, Новый год
6. К 23 февраля
7. КотоМурзия. КотоВасия. КотоБарсия.
8. К 8 марта
9. Этот День Победы
10. День защиты детей

Выводы и рекомендации:

Воспитательная деятельность в АНО ДО ПАРАЛЛЕЛИ ориентирована как на формирование социально-значимых качеств, установок и ценностей ориентации личности, так и на создание благоприятных условий для всестороннего гармоничного, духовного, интеллектуального и физического развития, самосовершенствования и творческой самореализации личности.

Для усиления качества этой работы следует продолжить работу в том же направлении, искать пути сближения, сотрудничества между социальными партнерами

ВЫСТАВОЧНАЯ И КОНКУРСНАЯ ДЕЯТЕЛЬНОСТЬ

В анализируемый период АНО ДО ПАРАЛЛЕЛИ принимает активное участие в Международных, Всероссийских, региональных, межзональных и зональных конкурсах, олимпиадах, фестивалях.

Выводы и рекомендации:

Школа искусств показывает высокую результативность участия и побед учащихся и преподавателей в конкурсах и выставках различного уровня. Следует стремиться удерживать свои позиции.

Вместе с тем, в связи с ужесточением правил транспортировки детей, необходимо уделять внимание не только конкурсам с прямым участием, но и конкурсам с заочным участием

XI. КАЧЕСТВО КАДРОВОГО ОБЕСПЕЧЕНИЯ

Общая численность педагогических работников на момент самообследования составляет 11 человек, общая численность работников – 11 человек. Администрация школы искусств в своей деятельности руководствуется общеизвестным принципом: «Кадры решают всё», в рамках которого ведется целенаправленная работа по повышению педагогического и творческого уровня работников АНО ДО ПАРАЛЛЕЛИ.

Анализируя состав педагогического коллектива в цифрах, отметим следующее:

1. В соответствии с Законом РФ «Об образовании в Российской Федерации», регламентирующем обучение на курсах повышения квалификации с

периодичностью 3 года, не все преподаватели прошли курсы повышения квалификации.

2.Сведения об образовании: высшее профессиональное и педагогическое образование имеют все 11 преподавателей – 100%

| Всего педагогических работников | Всего | Высшее профессиональное образование | Среднее специальное | Учатся в ВУЗе |
|---------------------------------|-----------|-------------------------------------|---------------------|---------------|
| штатные | 7 | 7 | 0 | 0 |
| совместители | 4 | 4 | 0 | 0 |
| итого | 11 | 11 | 0 | 0 |

1. **Сведения о квалификационных категориях.** Все педагогические работники в школе искусств имеют квалификационные категории.

2. Высшую квалификационную категорию из 11 имеют 4 преподавателя – 36,3%, остальные 7 педагогов имели высшую квалификационную категорию до 2016г. После 2016г, в аттестации не участвовали и категорию не подтверждали.

Высшую квалификационную категорию имела и администрация: директор и заместитель директора – 100%.

| Всего педагогических работников | Всего | Высшая квалификационная категория | Первая квалификационная категория | Без квалификационной категории |
|---------------------------------|-----------|-----------------------------------|-----------------------------------|--------------------------------|
| штатные | 7 | - | - | 7 |
| совместители | 4 | 4 | - | - |
| итого | 11 | 8 | - | 7 |

Таким образом, в школе искусств созданы условия для роста педагогического мастерства преподавателей.

3. Сведения о стаже педагогической работы: Все 11 преподавателей – 100 % имеют педагогический стаж работы, что позволяет уверенно осуществлять учебный процесс и правильно распределять учебную нагрузку с учетом индивидуальных возможностей обучающихся и продолжительности их обучения.

| Всего педагогических работников | Всего | до 5 лет | от 6 до 10 лет | от 11 до 20 лет | от 21 до 30 лет | от 31 до 40 лет | от 41 и более лет |
|---------------------------------|-----------|----------|----------------|-----------------|-----------------|-----------------|-------------------|
| штатные | 7 | 0 | 1 | 1 | 1 | 2 | 2 |
| совместители | 4 | 0 | 0 | 2 | 2 | 0 | 0 |
| итого | 11 | 0 | 1 | 3 | 3 | 2 | 2 |

4. Сведения о возрасте педагогических работников: 63,6% - преподаватели *не пенсионного* возраста, что позволяет более уверенно планировать учебный процесс в целом.

| Всего педагогических работников | Всего | до 30 лет | до 40 лет | до 50 лет | до 55 лет | пенсионеры по возрасту |
|---------------------------------|-----------|-----------|-----------|-----------|-----------|------------------------|
| штатные | 7 | 1 | 2 | 1 | | 3 |
| совместители | 4 | 0 | 1 | 3 | 0 | 0 |
| итого | 11 | 0 | 3 | 4 | 0 | 3 |

Вместе с тем, средний возраст педагогического коллектива составляет 49 лет, что свидетельствует о старении кадров.

5. Сведения о месте проживания.

Все педагоги – 100% преподавателей являются местными жителями, что существенно влияет на стабильность кадрового потенциала, дает возможность рационально составить расписание занятий, при необходимости мобильно внести изменения в расписание, принять участие во внешкольной и внеклассной деятельности.

| Всего педагогических работников | Всего |
|---------------------------------|-----------|
| штатные | 7 |
| совместители | 4 |
| итого | 11 |

Выводы и рекомендации:

Учреждение располагает достаточным кадровым потенциалом, способным на высоком уровне решать задачи по обучению учащихся. Все преподаватели с высшим педагогическим и художественным образованием образованием з. Все педагогические работники имеют квалификационные категории.

В целях повышения квалификации необходимо продолжать направлять специалистов и преподавателей своевременно на курсы повышения квалификации, семинары, мастер-классы, способствовать учебе в высших учебных заведениях, способствовать обобщению опыта работы, а также повышению квалификационных категорий.

По возрастным особенностям стоит задача постепенного омоложения кадров с целью сохранения учреждения, преемственности традиций.

XII. ОБЕСПЕЧЕНИЕ ОБРАЗОВАТЕЛЬНОГО ПРОЦЕССА

В целях совершенствования образовательного процесса педагогическая работа школы направлена на решение следующих задач:

- совершенствование содержания и оформления рабочих образовательных программ, методики и технологии обучения, воспитания и развития учащихся;
- разработка нормативно-правовой базы для работы с одаренными, профессионально ориентированными учащимися;
- совершенствование существующих требований к подготовке учащихся и выпускников;
- укрепление методической, учебной и материально-технической базы образовательного процесса.

Выводы и рекомендации:

Методическое обеспечение образовательного процесса АНО ДО ПАРАЛЛЕЛИ способствует повышению качества образования.

Вместе с тем, необходимо совершенствовать методы обучения, постоянно, ежегодно обновлять рабочие программы с учетом новинок, активизировать участие преподавателей в конкурсах научно-методических работ, педагогического мастерства, активизировать создание обобщения педагогического опыта на школьном и муниципальном уровнях.

ХIII. ПОКАЗАТЕЛИ ДЕЯТЕЛЬНОСТИ ОРГАНИЗАЦИИ ДОПОЛНИТЕЛЬНОГО ОБРАЗОВАНИЯ, ПОДЛЕЖАЩЕЙ САМООБСЛЕДОВАНИЮ на 01.04.2019

| № п/п | Показатели | Единица измерения |
|-------|---|-------------------|
| 1. | Образовательная деятельность | |
| 1.1 | Общая численность учащихся, в том числе: | 99 |
| 1.1.1 | Детей дошкольного возраста (3 - 7 лет) | 16 |
| 1.1.2 | Детей младшего школьного возраста (7 - 11 лет) | 27 |
| 1.1.3 | Детей среднего школьного возраста (11 - 15 лет) | 48 |
| 1.1.4 | Детей старшего школьного возраста (15 - 17 лет) | 8 |
| 1.2 | Численность учащихся, обучающихся по образовательным программам по договорам об оказании платных образовательных услуг | 99 |
| 1.4 | Численность/удельный вес численности учащихся с применением дистанционных образовательных технологий, электронного обучения, в общей численности учащихся | нет |

| | | |
|-------|--|-----------------------|
| 1.5 | Численность/удельный вес численности учащихся по образовательным программам для детей с выдающимися способностями, в общей численности учащихся | нет |
| 1.6 | Численность/удельный вес численности учащихся по образовательным программам, направленным на работу с детьми с особыми потребностями в образовании, в общей численности учащихся, в том числе: | нет |
| 1.6.1 | Учащиеся с ограниченными возможностями здоровья | нет |
| 1.6.2 | Дети-сироты, дети, оставшиеся без попечения родителей | нет |
| 1.6.3 | Дети-мигранты | нет |
| 1.6.4 | Дети, попавшие в трудную жизненную ситуацию | нет |
| 1.7 | Численность/удельный вес численности учащихся, занимающихся учебно-исследовательской, проектной деятельностью, в общей численности учащихся | нет |
| 1.8 | Численность/удельный вес численности учащихся, принявших участие в массовых мероприятиях (конкурсы, соревнования, фестивали, конференции), в общей численности учащихся, в том числе: | 25 человек/ 25,2 % |
| 1.8.1 | На муниципальном и зональном уровне | нет |
| | На межзональном и зональном уровне | |
| 1.8.2 | На региональном уровне | нет |
| 1.8.3 | На межрегиональном уровне | 25- человек/ 25,2% |
| 1.8.4 | На федеральном уровне | нет |
| 1.8.5 | На международном уровне | нет |
| 1.9 | Численность/удельный вес численности учащихся - победителей и призеров массовых мероприятий (конкурсы, соревнования, фестивали, конференции), в общей численности учащихся, в том числе: | 12 человек 12% |
| 1.9.1 | На муниципальном и зональном уровне | нет |
| | На межзональном уровне | |
| 1.9.2 | На региональном уровне | нет |
| 1.9.3 | На межрегиональном уровне | 12- человек/ 12 % |
| 1.9.4 | На федеральном уровне | нет |
| 1.9.5 | На международном уровне | нет |
| 1.10 | Численность/удельный вес численности учащихся, участвующих в образовательных и социальных | нет |

| | | |
|--------|---|----------------------|
| | проектах, в общей численности учащихся, в том числе: | |
| 1.10.1 | Муниципального уровня | нет |
| 1.10.2 | Регионального уровня | нет |
| 1.10.3 | Межрегионального уровня | нет |
| 1.10.4 | Федерального уровня | нет |
| 1.10.5 | Международного уровня | нет |
| 1.11 | Количество массовых мероприятий, проведенных образовательной организацией, в том числе: | 4 единиц |
| 1.11.1 | На муниципальном уровне На межзональном уровне | 0 единиц |
| 1.11.2 | На региональном уровне | 2 единица |
| 1.11.3 | На межрегиональном уровне | нет |
| 1.11.4 | На федеральном уровне | 2 единиц |
| 1.11.5 | На международном уровне | нет единиц |
| 1.12 | Общая численность педагогических работников | 11 человек |
| 1.13 | Численность/удельный вес численности педагогических работников, имеющих высшее образование, в общей численности педагогических работников | 11 человек/ 100% |
| 1.14 | Численность/удельный вес численности педагогических работников, имеющих высшее образование педагогической направленности (профиля), в общей численности педагогических работников | 11 человек/ 100% |
| 1.15 | Численность/удельный вес численности педагогических работников, имеющих среднее профессиональное образование, в общей численности педагогических работников | нет |
| 1.16 | Численность/удельный вес численности педагогических работников, имеющих среднее профессиональное образование педагогической направленности (профиля), в общей численности педагогических работников | нет |
| 1.17 | Численность/удельный вес численности педагогических работников, которым по результатам аттестации присвоена квалификационная категория, в общей численности педагогических работников, в том | 11 человек/ 100 % |

| | | |
|--------|---|-----------------------|
| | числе: | |
| 1.17.1 | Высшая | 4 человек 36,3% |
| 1.17.2 | Первая | нет |
| 1.18 | Численность/удельный вес численности педагогических работников в общей численности педагогических работников, педагогический стаж работы которых составляет: | человек/% |
| 1.18.1 | До 5 лет | нет |
| 1.18.2 | От 5 до 30 лет | 8 человек/ 72,7 % |
| | Свыше 30 лет | 3 человека 27,3% |
| 1.19 | Численность/удельный вес численности педагогических работников в общей численности педагогических работников в возрасте до 30 лет | 1 человек/ 9 % |
| 1.20 | Численность/удельный вес численности педагогических работников в общей численности педагогических работников в возрасте от 55 лет | 3 человека/ 27,3 % |
| 1.21 | Численность/удельный вес численности педагогических и административно-хозяйственных работников, прошедших за последние 3 года повышение квалификации/профессиональную переподготовку по профилю педагогической деятельности или иной осуществляемой в образовательной организации деятельности, в общей численности педагогических и административно-хозяйственных работников | 8 человек/ 72,72% |
| 1.22 | Численность/удельный вес численности специалистов, обеспечивающих методическую деятельность образовательной организации, в общей численности сотрудников образовательной организации | 1 человека/ 9 % |
| 1.23 | Количество публикаций, подготовленных педагогическими работниками образовательной организации: | |
| 1.23.1 | За 3 года (2018-2019 – 3, 2017-2018 – 2, 2016-2017 – 9) | 0 единиц |
| 1.23.2 | За отчетный период | 0 единиц |
| 1.24 | Наличие в организации дополнительного образования системы психолого-педагогической поддержки одаренных детей, иных групп детей, требующих повышенного педагогического внимания | да |
| 2. | Инфраструктура | |

| | | |
|-------|---|--------|
| 2.1 | Количество компьютеров | 4 шт. |
| 2.2 | Количество помещений для осуществления образовательной деятельности, в том числе: | единиц |
| 2.2.1 | Учебный класс | 5 |
| 2.2.2 | Лаборатория | нет |
| 2.2.3 | Мастерская | нет |
| 2.5 | Наличие в образовательной организации системы электронного документооборота | да |
| 2.6 | Наличие читального зала библиотеки | нет |

XV. КАЧЕСТВО УЧЕБНО-МЕТОДИЧЕСКОГО, ИНФОРМАЦИОННОГО И БИБЛИОТЕЧНОГО ОБЕСПЕЧЕНИЯ

В целях качественного учебно-методического, информационного и библиотечного обеспечения функционирует библиотека.

Библиотека ориентирована на полноценное обеспечение учебного процесса.

Задача библиотеки – оперативное библиотечное и информационно-библиографическое обслуживание учащихся, преподавателей в соответствии с запросами.

В Учреждении большое внимание уделяется решению проблем, связанных с информатизацией образования и вопросами внедрения новых информационных технологий в обучение и управление учебным процессом.

Создана единая информационная система учебного заведения, основными направлениями применения которой являются:

- планирование учебного процесса, формирование учебного плана, расчет учебной нагрузки;
- пользование учебными и учебно-методическими пособиями;
- обеспечение эффективности работы библиотеки и других структурных подразделений.

АНО ДО ПАРАЛЛЕЛИ располагает вычислительной и мультимедийной техникой для развития сети пунктов общественного доступа к информации государственным и муниципальным услугам, предоставляемым в электронной форме, а так же доступ к которым обеспечивается учащимся:

- многофункциональное устройство «принтер, сканер, копир»;
- персональные компьютеры с выходом в Интернет;
- ноутбуки;

Библиотека располагает следующим фондом:

Выводы и рекомендации:

Комплектация библиотечного фонда обеспечивает на должном уровне ведение учебного процесса по специализации художественной школы.

Задачи стоят - наращивать работу по дальнейшему совершенствованию библиотечного фонда, продолжить оснащение учебного процесса современными техническими средствами.

XVI. КАЧЕСТВО МАТЕРИАЛЬНО-ТЕХНИЧЕСКОЙ БАЗЫ

АНО ДО ПАРАЛЛЕЛИ располагается в арендуемом помещении первого этажа жилого дома. Общая площадь используемых помещений 181,7 кв.м. в соответствии с приложением к договору:

Здесь расположены 5 учебных классов.

Кроме этого, имеются подсобные помещения для хранения натюрмортного фонда, софитов, драпировок и пр. инвентаря

Разрешения органов государственного противопожарного надзора и государственного санитарно-эпидемиологического надзора на все используемые площади имеются.

Планируется наращивание компьютерной базы с необходимым программным обеспечением. Имеющаяся копировально-множительная аппаратура позволяет оперативно тиражировать учебно-методическую литературу.

Кабинеты и классы оснащены охранно-пожарной сигнализацией. Имеется система оповещения людей в случае возникновения пожара (громкоговорящая связь).

.

Детская школа искусств располагает выходом в интернет, имеет свой сайт, электронную почту. Преподаватели и учащиеся имеют возможность для использования мультимедийной техники в учебном процессе, многофункционального устройства: принтер, сканер, копир, персонального компьютера, ноутбука.

Выводы и рекомендации:

Санитарные и гигиенические нормы выполняются, уровень обеспечения охраны здоровья учащихся и работников соответствует установленным требованиям, что подтвердили и результаты СОУТ от 2016 года.

Для осуществления образовательной деятельности Учреждение располагает необходимыми учебными классами. Материально-техническая база обеспечивает на должном уровне ведение учебного процесса.

Следует продолжать наращивать работу по дальнейшему

совершенствованию материально-технической базы школы искусств.

XVII. ОБЩИЕ ВЫВОДЫ

Анализ организационно-правового обеспечения образовательного процесса показал, что для реализации образовательной деятельности в АНО ДО ПАРАЛЛЕЛИ имеется в наличии нормативная и организационно-распорядительная документация, которая соответствует действующему законодательству, нормативным положениям в системе дополнительного образования и Уставу.

Структура и система управления соответствует нормативным требованиям. Учреждение динамично развивается.

Все образовательные программы, реализуемые в Учреждении, соответствуют Лицензии на проведение образовательной деятельности по дополнительным предпрофессиональным и общеразвивающим образовательным программам в области художественного образования.

Оценка степени освоения учащимися дисциплин учебных планов образовательных программ в ходе самообследования, проведенная с помощью различных технологий, подтвердила объективность полученных результатов и достаточный уровень знаний учащихся.

Выпускники ежегодно поступают в ССУЗы и ВУЗы в области архитектуры, культуры и искусств.

Уровень библиотечного обслуживания соответствует требованиям.

Повышение квалификации носит системный характер, охватывает весь преподавательский состав, регламентируется необходимыми нормативными документами.

Учреждение располагает необходимой материально-технической базой.

Рекомендации:

По итогам самообследования следует продолжить работу:

- по реализации «Программы развития»;
- по своевременному обучению педагогических работников на курсах повышения квалификации, по своевременному планомерному повышению квалификационных категорий педагогических работников, по соответствию педагогических работников профессиональному стандарту;
- по совершенствованию качества подготовки учащихся;
- по совершенствованию учебно-методической, инновационной, воспитательной деятельности;
- по дальнейшему внедрению новых информационных технологий в учебный процесс;

- по оснащению учебного процесса современными техническими средствами;
- по совершенствованию материально-технической и учебно-методической базы.